



# SUR LA POINTE DES PIEDS



Manuel du  
bénévole

Mise à jour : octobre 2019

## MOT DE BIENVENUE

Chers bénévoles,

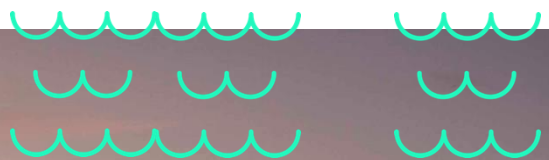
Chaque année près d'une centaine de personnes telles que vous contribuent à faire une différence dans le quotidien de jeunes atteints d'un cancer. Grâce à l'implication bénévole, la fondation Sur la pointe des pieds est en mesure de réaliser un minimum de 4 expéditions regroupant 48 jeunes d'est en ouest du pays au courant d'une même année, apportant par la même occasion son support à des centaines de parents, voire à des milliers de leurs proches.

Votre implication à titre logisticiens, médecins, coiffeurs, intervenants, blogueurs, photographes, étudiants, parents, anciens participants et bien d'autres, est inestimable.

Vous trouverez dans ce guide une panoplie d'informations sur la fondation, mais surtout sur le rôle que vous vous apprêtez à accomplir. En tout temps, sachez que notre équipe est disponible pour répondre à vos questions et vous aider à vous préparer en vue de votre première expédition ou participation à un événement de collecte de fonds.

Merci d'avoir choisi de faire partie de l'aventure et du même coup de la grande famille des bénévoles de la fondation. Vous nous permettez d'exister et d'aider les jeunes à se réaliser à travers nos expéditions d'aventure thérapeutique, et ce depuis plus de 20 ans.

Au plaisir de vous rencontrer!



# TABLE DES MATIÈRES

Mot de bienvenue.....	ii
Table des matières.....	iii
À propos de la fondation .....	1
Historique .....	1
Positionnement.....	2
Programmes .....	3
Organisation .....	4
Financement.....	5
Lignes directrices .....	6
Pourquoi devenir bénévole à la fondation? .....	6
Droits des bénévoles .....	6
Responsabilités des bénévoles.....	7
Responsabilités de l'organisation.....	7
Code d'éthique .....	8
Manquement.....	9
Reconnaissance .....	9
Bénévoles d'expédition .....	10
Profils recherchés .....	10
Processus de sélection .....	10
Appels de candidatures .....	10
Matériel.....	11
Politique de remboursement.....	11
Confidentialité.....	11
Équipe médicale .....	12
Photographe-blogueur .....	16
Logisticien d'expédition.....	19
Bénévoles ponctuels .....	20
Occasions de bénévolat.....	20
Profil recherché .....	22
Appels de candidatures .....	23
Encadrement .....	23
Politique de remboursement .....	23
Engagement.....	24
Contactez-nous .....	25

## À PROPOS DE LA FONDATION

### HISTORIQUE

- 1996** Le Dr Sylvain Baruchel, l'entrepreneur François Guillot et le professeur Mario Bilodeau organisent une première expédition d'aventure thérapeutique en traineau à chiens sur le massif des Monts-Groulx pour des jeunes atteints de cancer.
- 1999** François Veillet et Annick Dufresne se joignent à l'aventure afin de créer officiellement la fondation Sur la pointe des pieds et poursuivre la mission développée par ses idéateurs.
- 2001** Réjean Côté se fait raser les cheveux pour remercier la fondation Sur la pointe des pieds qui a ensoleillé les derniers moments de sa fille. Huit cents dollars sont ainsi amassés et l'événement marque le lancement du Rase-O-Thon Marie-Hélène Côté.
- 2005** Des centaines de personnes se rassemblent pour assister à un spectacle de grande qualité pour une cause des plus nobles. L'événement Célébrons la vie se déroule depuis ce temps à tous les automnes à Montréal.
- 2008** Mario Cantin et Mario Bilodeau partent en expédition sur le lac Saint-Jean pour amasser des fonds de manière novatrice pour la fondation.
- 2009** Les deux Mario souhaitent partager leur passion avec des donateurs. Le Double défi devient alors une campagne de financement unique qui permet aux participants de vivre une expérience similaire à celle vécue par les jeunes lorsqu'ils partent en expédition avec la fondation.
- 2012** La fondation organise une première expédition destinée à de jeunes adultes âgés entre 19 et 29 ans.
- 2014** Les expéditions Évasion s'ajoutent à la programmation de la fondation et sont destinées à des jeunes en traitement.
- 2015** La fondation reçoit le prix en cancérologie du ministère de la Santé et des Services sociaux du Québec ainsi que le prix Excellence / Qualité produits et services d'Aventure Écotourisme Québec.
- 2018** La fondation lance un nouvel événement de collecte de fonds : la course CRYO. Cette course à pied hivernale est un événement unique en son genre ralliant les villes de Péribonka à Roberval par les glaces du Lac Saint-Jean.

## POSITIONNEMENT

### Mission

La mission de la fondation est d'aider les jeunes atteints du cancer à retrouver leur bien-être en relevant le défi d'une expédition d'aventure thérapeutique exceptionnelle, encadrés par des experts du milieu de la santé et de l'intervention par la nature et l'aventure.

### But

Notre but est d'offrir à des jeunes atteints de cancer l'opportunité de quitter le milieu hospitalier, de les éloigner de la civilisation et de leur environnement habituel. Nous créons ainsi une situation qui vise à reconstruire l'estime de soi ainsi qu'à redonner espoir en la vie par le biais du défi et du dépassement que permettent ces expéditions thérapeutiques.

### Objectifs

Permettre aux jeunes de :

- Avoir du plaisir
- Exprimer et partager leur vécu face à la maladie
- Prendre conscience de leurs forces
- Développer le sens de l'autonomie et des responsabilités
- Se dépasser aux plans physique et psychologique
- Vivre une expérience axée sur l'inclusion sociale.



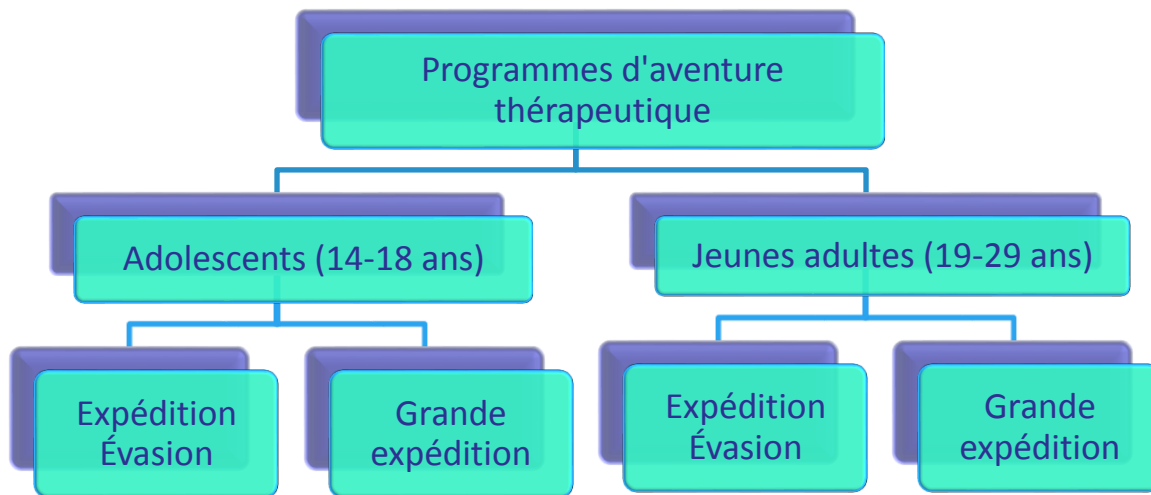
### Valeurs

Les membres du personnel, bénévoles ainsi que les entreprises avec lesquelles la fondation collabore sont tous unis par un ensemble de valeurs qui façonnent la personnalité de la fondation.

- Humanité
- Dépassement de soi
- Professionnalisme

## PROGRAMMES

La fondation offre chaque année de quatre à cinq expéditions en fonction du financement disponible. Les groupes de participants sont composés de dix à quatorze jeunes âgés de 14 à 18 ans ou de 19 à 29 ans. La programmation est divisée en deux catégories : les expéditions Évasion (durée de quatre jours) pour les jeunes en cours de traitements oncologiques ou en rémission et les Grandes expéditions (durée moyenne de huit à douze jours) pour les jeunes en rémission.



Pour chaque type d'expéditions et clientèle, la fondation, en collégialité avec ses partenaires médicaux et quelques anciens participants, a développé un programme composé d'objectifs d'intervention spécifiques et d'indicateurs mesurables. Afin d'atteindre ces objectifs et d'obtenir un impact positif durable, des moyens concrets sont systématiquement mis en œuvre par les intervenants sur le terrain. Les activités expérientielles, les cercles de discussion et les interventions individuelles sont quelques-uns des outils qui composent la démarche dynamique et inclusive de la fondation.



## ORGANISATION



### Jean-Charles Fortin Directeur général

Avant d'occuper le poste de directeur général, Jean-Charles a d'abord œuvré 8 ans en tant que bénévole auprès de la fondation. Bénéficiant d'une expérience de plus de 20 ans au sein de l'industrie du plein air, il amène son bagage de gestionnaire et se dévoue au développement de la fondation.

### Catherine Provost Chargée de projets et facilitatrice d'aventure thérapeutique

Catherine fait partie de l'équipe de la fondation depuis 2012. Celle que l'on surnomme affectueusement Mama Bear dispose d'une écoute exceptionnelle et sait partager sa passion pour le plein air avec enthousiasme!



### Marie-Michelle Paradis Chargée de projets et facilitatrice d'aventure thérapeutique

Curieuse de nature et ayant un intérêt marqué pour l'apprentissage de nouvelles connaissances, elle aime partir à l'aventure, à la rencontre de l'inconnu, mais surtout des individus qui croisent sa route.

### Claire Grenon Adjointe administrative

Pierre d'assise du bureau de la fondation, Claire fait partie de l'équipe depuis 2009. Bien qu'elle travaille davantage à l'arrière-scène, elle y joue un rôle primordial en s'assurant que tous les aspects administratifs de nos événements et expéditions sont réglés au quart de tour!



À ce quatuor se greffent sur une base annuelle des employés contractuels œuvrant à l'organisation de nos principaux événements de financement. Enfin, la fondation Sur la pointe des pieds peut compter sur la participation active d'une soixantaine de bénévoles, dont certains gravitent autour de ses activités depuis les tout débuts.

## FINANCEMENT

Les activités de la fondation Sur la pointe des pieds sont entièrement autofinancées. Autrement dit, nous ne bénéficions d'aucune subvention gouvernementale; l'ensemble des fonds nécessaires à l'administration et à la réalisation des programmes sont issus d'une stratégie de financement autonome qui repose sur l'organisation de collectes de fonds, sur la tenue d'événements ponctuels et sur l'entretien d'un réseau de donateurs privés à travers le Canada. C'est pourquoi l'engagement des bénévoles professionnels et ponctuels est essentiel au bon fonctionnement de nos activités, tant sur le plan des efforts de financement que sur le terrain, en expédition. Merci d'être là!



JUSTE.  
ÊTRE.  
DEHORS



# LIGNES DIRECTRICES

## POURQUOI DEVENIR BÉNÉVOLE À LA FONDATION?

Il y a de nombreuses raisons pour lesquelles on peut décider de faire du bénévolat pour la fondation Sur la pointe des pieds. Quelle que soit votre motivation, vous aurez sans aucun doute la chance d'atteindre vos objectifs tout en côtoyant une équipe formidable! Ceux et celles qui s'impliquent auprès de la fondation travaillent directement ou indirectement à l'amélioration des services offerts aux jeunes atteints d'un cancer. Ils font une différence dans leur quotidien ainsi que dans celui de leurs proches en leur permettant de vivre une expérience unique d'aventure thérapeutique.

## DROITS DES BÉNÉVOLES

Voici ce à quoi vous êtes en droit de vous attendre de la part de la fondation en lien avec votre implication :

- **Droit au respect**  
Le bénévole a le droit d'être respecté en tant que personne et dans ses limites.
- **Droit aux bénéfices liés à la nature du bénévolat**  
Le bénévole a droit à la poursuite du plaisir, de la satisfaction personnelle, de l'interaction sociale et du sentiment d'être utile qui constituent son « salaire » ou les bénéfices inhérents à ce qu'il est.
- **Droit à la liberté de choix**  
Le caractère volontaire de l'engagement bénévole accorde le droit d'accepter ou de refuser une description de tâches en fonction de ses qualifications, de son expérience, de son intérêt et de son emploi du temps.
- **Droit à la l'information et au soutien**  
Le bénévole a droit à l'information complète et suffisante, à l'encadrement, à la supervision et à la reconnaissance de la part de la fondation, ainsi qu'aux moyens nécessaires pour la réalisation de ses tâches ou de ses responsabilités.
- **Droit à la sécurité et au répit**  
Le bénévole a droit d'exercer son bénévolat dans des conditions de sécurité physique et psychologique et de refuser en tout temps d'agir dans des conditions adverses. Il a également droit de se ressourcer et de prendre des moments de répit lorsqu'il en ressent le besoin.
- **Droit au soutien légal**  
Dans l'exercice de ses responsabilités et des tâches confiées par l'organisation, le bénévole a droit à une protection légale et d'assurance

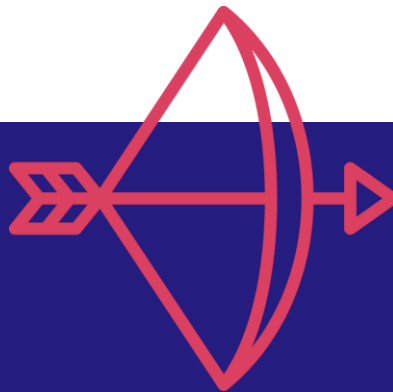
suffisantes, au même titre que tout employé. C'est ainsi que celui-ci sera inscrit à notre liste de la CENSST et bénéficiera de la protection accordée par la Loi sur les accidents du travail et les maladies professionnelles (LATMP), sauf pour ce qui est du droit au retour au travail. Nos bénévoles sont également visés par notre police d'assurance responsabilité civile.

### RESPONSABILITES DES BENEVOLES

- Être ouverts et honnêtes concernant vos motivations et vos buts.
- Bien comprendre le travail qui vous est proposé avant de l'accepter.
- Remplir vos fonctions efficacement et honnêtement.
- Accepter d'être dirigés et supervisés par la personne responsable des bénévoles.
- Respecter la confidentialité.

### RESPONSABILITÉS DE L'ORGANISATION

- Assigner à ses bénévoles des tâches adéquates, selon leur expérience, leurs préférences personnelles, ainsi que leur formation et leur expérience de vie.
- Fournir à ses bénévoles une description précise de leurs tâches, de leurs responsabilités et de leurs fonctions.
- Mentionner clairement à ses bénévoles leur horaire de travail, de qui ils relèvent, etc.
- Donner du soutien, du ressourcement et de l'encadrement à ses bénévoles. Être à l'écoute de ses bénévoles.
- S'assurer de rendre disponible, sur demande, la politique contre le harcèlement de la fondation et d'en appliquer les conditions.



## CODE D'ÉTHIQUE

Dans le respect des valeurs de la fondation, nous demandons aux bénévoles de :

- Respecter l'intégrité physique et morale ainsi que la dignité de chaque participant.
- Traiter ses collègues avec respect.
- Se montrer loyaux à l'autorité constituée.
- Accomplir sa tâche sans se désister à moins d'une justification valable.
- Respecter ses engagements en termes d'échéance et de qualité de travail.
- Respecter la confidentialité des informations.
- N'exercer aucune discrimination en raison du sexe, de l'origine ethnique, de la religion, de l'état civil, du statut économique ou social, de l'orientation sexuelle, de l'âge, sauf dans les mesures prévues par la loi, ou du handicap.
- Éviter de causer du tort à la fondation par des paroles ou des gestes inappropriés ou inacceptables.
- S'abstenir de consommer de l'alcool, des produits du tabac, ou des drogues récréatives pendant la participation à des programmes, activités, expéditions ou événements de la fondation.
- Utiliser les équipements de l'organisation et des partenaires de façon adéquate afin d'éviter les bris ou les pertes de même que favoriser pareil comportement par tous les utilisateurs.
- Soigner son apparence et son hygiène personnelle et faire preuve de sobriété dans sa tenue vestimentaire (éviter : micros et minijupes, leggings ou autres vêtements résolument moulants, t-shirts avec des logos d'organisations concurrentes ou incitant à la violence, vêtements laissant voir le bas du ventre ou la poitrine).
- Refuser tout cadeau ou autre avantage qui pourrait porter préjudice à la crédibilité ou à l'intégrité de la fondation.
- Éviter d'utiliser le statut ou les renseignements dont il dispose dans le cadre de ses fonctions afin d'en tirer un avantage personnel pouvant mener à un conflit d'intérêt réel ou apparent.

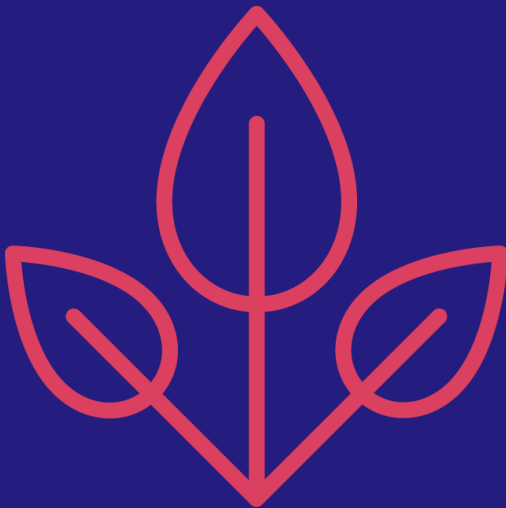


## MANQUEMENT

Nous apprécions grandement l'implication de chaque bénévole et tentons de vous offrir tous les outils et l'accompagnement nécessaires pour que vous viviez une belle expérience. Nous avons développé cette politique en cas de manquement dans l'objectif de protéger les jeunes ainsi que les participants à nos événements qui sont et demeureront toujours notre priorité.

En cas de manquement, la fondation se réserve le droit de mettre fin immédiatement à la participation du bénévole à ses programmes, activités, expéditions ou événements. Dans le cas où le bénévole devait être évacué dû à un non-respect significatif et grave du code d'éthique, et ce, avant la fin de l'activité, les frais supplémentaires encourus pourraient être portés à sa charge.

En cas de bris ou de perte d'équipement résultant d'une utilisation abusive pour laquelle il aurait déjà reçu un avertissement et selon les circonstances, l'utilisateur pourra être tenu responsable de réparer ou de remplacer les équipements brisés ou perdus, et ce, à ses frais.



## RECONNAISSANCE

L'implication des bénévoles, et ce, peu importe leur rôle, revêt d'une grande importance pour la fondation. Chaque individu qui donne de son temps nous permet de faire vivre des expériences marquantes à des centaines de jeunes.

Nous avons donc développé un programme de reconnaissance, mais vous serez à même de constater qu'il n'y a rien de plus gratifiant que de rencontrer des participants ou d'être témoin de ce que l'expédition d'aventure thérapeutique leur a apporté. Vous êtes précieux, et nous faisons tout en notre possible pour vous le démontrer!

## BÉNÉVOLES D'EXPÉDITION

À chacune des expéditions, en plus de l'équipe de guides et des facilitateurs de la fondation, le groupe de participants est accompagné par une équipe médicale bénévole, ainsi que d'un blogueur. À l'occasion, la fondation fait également appel à des bénévoles pour soutenir l'organisation logistique de certaines expéditions.

### PROFILS RECHERCHÉS

Afin de devenir bénévole d'expédition, les candidats doivent avant tout détenir une très grande aisance en plein air. Autrement dit, il est primordial d'être autonome dans sa gestion personnelle sur le terrain et d'être en mesure d'effectuer ses tâches dans toutes sortes de conditions (pluie, froid, etc.). Il est également essentiel d'être ouvert et disposé au travail d'équipe. Aussi, étant donné la clientèle et les objectifs du programme, les bénévoles d'expéditions se doivent de bien maîtriser le français et l'anglais et d'avoir une approche particulièrement humaine dans leur pratique. En ce qui a trait aux bénévoles médicaux, bien que cela constitue assurément un atout, il n'est pas nécessaire d'être spécialisé dans l'intervention auprès de la clientèle jeunesse atteinte de cancer. Il importe toutefois d'avoir un intérêt pour l'approche d'intervention par la nature et l'aventure. Enfin, les candidats médicaux bénévoles doivent avoir complété leur cursus universitaire ou collégial.

### PROCESSUS DE SÉLECTION

Pour être en mesure de se joindre à une expédition, les candidats doivent, en premier lieu, nous faire parvenir par courriel leur CV et/ou porte-folio (blogueur), ainsi qu'une lettre de motivation. Les chargées de projet rencontrent ensuite chacun des candidats (en personne ou par téléphone) pour mieux les connaître (intérêts, motivations, expérience médicale, expérience en plein air, etc.) et pour expliquer plus en détail la mission et la philosophie de la fondation, le déroulement des expéditions, le rôle des intervenants, etc. Les candidatures reçues pour faire partie de l'équipe médicale seront par la suite révisées par notre comité médical au moyen d'une entrevue complémentaire. Finalement, la fondation demande à chacun des nouveaux candidats de procéder à une vérification de ses antécédents judiciaires. Cette démarche est réalisée par le service de police de la ville de Saguenay, conjointement avec les chargés de projet de la fondation.

### APPELS DE CANDIDATURES

Une fois tout ceci considéré, les candidats se retrouvent sur notre liste de rappel. Environ six mois avant chaque expédition, nous envoyons une invitation aux bénévoles se trouvant sur la liste. Les personnes intéressées et disponibles nous manifestent leur intérêt et nous formons les équipes en fonction des besoins spécifiques à chaque expédition et de l'expérience des candidats.



## MATÉRIEL

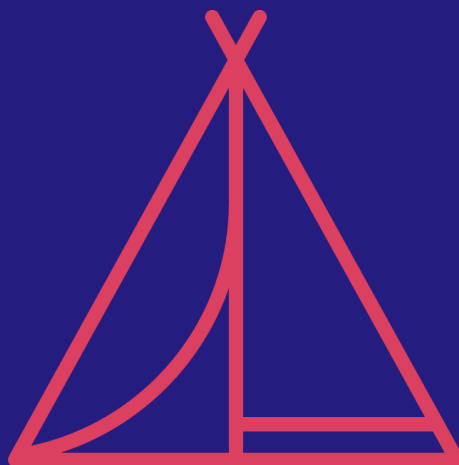
Les bénévoles d'expédition doivent fournir leur propre équipement de plein air, à l'exception des équipements spécialisés pour l'expédition (ex. : canot, traîneaux à chien, etc.). La fondation peut néanmoins prêter certaines pièces d'équipement au besoin et en fonction de la disponibilité.

## POLITIQUE DE REMBOURSEMENT

La fondation s'engage à défrayer toutes les dépenses directes liées à l'expédition tels que la participation à l'expédition, l'hébergement, la nourriture, ainsi que les frais liés aux assurances et aux permis de pratique professionnelle des bénévoles médicaux qui doivent intervenir à l'extérieur de leur province dans le cadre de l'expédition; des factures pourraient être demandées. En ce qui a trait au transport à partir de la résidence principale, la solution la moins coûteuse est privilégiée. La fondation remboursera donc la formule disponible qui coûterait le moins cher entre le covoiturage, la voiture de location, la voiture personnelle (0,52\$/km), l'autobus ou autre, quelle que soit l'option choisie par le bénévole. Les frais afférents tels que stationnement ou péage sont remboursés sur présentation de factures. Les contrats d'infraction ne seront toutefois pas remboursés.

## CONFIDENTIALITE

La fondation s'engage à protéger la vie privée et la sécurité des renseignements personnels dont elle a la gestion. En tant que bénévole d'expédition, vous devez par la même occasion respecter cette politique et tous les renseignements auxquels vous aurez accès dans le cadre de vos fonctions. La présente politique s'applique à tous les renseignements personnels recueillis, utilisés ou communiqués par la fondation relativement aux participants, aux bénévoles et au personnel avant, pendant et après l'expédition.



## ÉQUIPE MÉDICALE

Composée d'un médecin, d'une infirmière et d'un intervenant social (travailleur social, psychologue ou psychoéducateur), l'équipe médicale a pour rôle de soutenir le travail des facilitateurs en répondant aux petits et aux grands questionnements des participants et des employés au chapitre de leur santé physique et mentale.

### Descriptif des tâches

#### Médecin et infirmière

##### Avant l'expédition

- Connaître les attentes de la fondation reliées à la tâche du médecin et de l'infirmière ainsi que les objectifs de la fondation pour l'expédition.
- Connaître le plan d'évacuation en cas d'urgence.
- Prendre connaissance des résumés des dossiers médicaux des participants et les partager avec les autres intervenants lors de la rencontre de début d'expédition.
- Contacter les participants pour discuter des cas particuliers et pour s'assurer qu'il n'y ait pas de changement récent quant à leur état de santé.
- En cas de besoin, contacter les médecins référents pour clarifier certains éléments en lien avec l'état de santé des participants.
- Prendre possession de la trousse médicale principale et des deux troussees secondaires.
- Vérifier le contenu des troussees et y apporter des modifications selon les particularités de l'expédition.





### **Pendant l'expédition**

- Veiller à ce que l'expédition se déroule dans des conditions sanitaires adéquates (traitement de l'eau potable, hygiène de base, etc.).
- Être vigilants et attentifs au bien-être physique et moral des participants avec le reste de l'équipe de l'expédition.
- Assurer une surveillance de la prise adéquate des médicaments personnels par les participants.
- Évaluer tout problème d'ordre physique ou psychique pouvant survenir chez les participants, intervenir en conséquence et en assurer le suivi durant l'expédition.
- Lors d'un incident ou d'un accident, remplir les rapports appropriés.
- Tenir un registre des narcotiques distribués et administrés.
- S'assurer que les trousseaux médicaux restent hors de la portée des participants. Les médicaments opiacés doivent être gardés sous clé.
- En cas d'évacuation, accompagner le malade jusqu'à ce qu'il soit pris en charge par une ressource compétente.
- Travailler en étroite collaboration avec le reste de l'équipe.
- Effectuer les tâches relatives au bon déroulement d'une expédition (pagayer, monter la tente, etc.).

### **Après l'expédition**

- Remettre à la fondation les rapports complétés, le cas échéant, ainsi que les fiches médicales des participants
- Mettre à jour l'inventaire du matériel de premiers soins.
- Transmettre aux parents et/ou aux médecins des participants les informations concernant tout problème significatif ayant pu survenir ou qui pourrait nécessiter un suivi.
- Donner ses commentaires sur l'expédition ainsi que ses suggestions au responsable de l'expédition ou à la direction générale dans le but que la fondation soit en constante évolution.



## **Intervenant psychosocial**

### **Avant l'expédition**

- Connaître les attentes de la fondation reliées à la tâche de l'intervenant psychosocial ainsi que les objectifs de la fondation pour l'expédition.
- Prendre connaissance des questionnaires répondus par tous les participants et le partager avec les autres intervenants lors de la rencontre de début d'expédition.
- Connaître le plan d'intervention (notes évolutives) de l'expédition.
- Connaître le plan d'évacuation en cas d'urgence.

### **Pendant l'expédition**

- Être vigilants et attentifs au bien-être physique et moral des participants avec le reste de l'équipe de l'expédition.
- Évaluer tout problème d'ordre psychosocial pouvant survenir chez les participants, intervenir en conséquence et en assurer le suivi durant l'expédition.
- Tenir à jour les notes évolutives d'intervention où sont notés les objectifs, les moyens de les atteindre et les indicateurs de réussite.
- Travailler en étroite collaboration avec l'équipe médicale et les intervenants de la fondation.
- Effectuer les tâches relatives au bon déroulement d'une expédition (payer, monter la tente, etc.).

### **Après l'expédition**

- Appuyer le travail des chargées de projets en ce qui a trait aux suivis téléphoniques post-expédition.
- Transmettre aux parents et/ou aux médecins des participants les informations concernant tout problème significatif ayant pu survenir ou qui pourrait nécessiter un suivi.
- Donner ses commentaires sur l'expédition ainsi que ses suggestions au responsable de l'expédition ou à la direction générale dans le but que la fondation soit en constante évolution.



## Matériel

L'équipement médical est entièrement fourni par la fondation.

## Assurances et permis de pratique

Lorsque l'expédition se déroule en dehors de sa province d'origine, la fondation contracte une assurance médicale d'urgence personnelle pour chacun des bénévoles de l'équipe médicale. Toutefois, il est de la responsabilité du bénévole de s'assurer qu'il détient la couverture d'assurance professionnelle nécessaire à sa pratique dans la province visée, de même que le permis de pratique. Les coûts associés à l'obtention de l'assurance et du permis de pratique sont entièrement remboursés par la fondation.



Ce fut une très belle expédition, certes avec son lot de grands défis, mais aussi une aventure incomparable qui restera gravée pour toujours dans la mémoire de chacun. Je crois sincèrement que chaque participant a atteint les objectifs qu'il s'est fixés, s'est surpassé tout en participant à de très beaux partages, et ce, en ayant beaucoup de plaisir, J'ai grandement aimé travailler avec chaque participant et intervenant. Merci à la fondation Sur la pointe des pieds pour ce beau privilège que j'ai eu !

**- Robert P., psychologue**





## PHOTOGRAPHE-BLOGUEUR

Le photographe – blogueur est le lien entre toutes les entités qui gravitent autour de la fondation. Il met des images et des mots sur l'expérience vécue par les jeunes sur le terrain.

### Descriptif des tâches

#### Avant l'expédition

- Procéder à une rencontre préparatoire avec l'équipe de la fondation concernant leurs attentes reliées à la tâche du blogueur.
- Souscrire à une entente concernant la prise de photos et leurs propriétés ainsi que les textes écrits et leurs approbations.
- S'assurer de maîtriser les outils nécessaires pour la mise en ligne d'un blogue sur l'expédition (bgan, flickr, etc.).

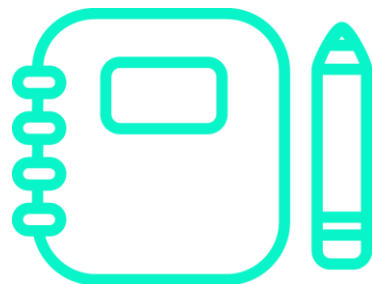
#### Pendant l'expédition

- Agir en considération des lignes directrices émises par le responsable de l'expédition.
- **Rédiger un texte par jour** décrivant les étapes importantes de la journée. Bien que les faits soient intéressants, nous souhaitons surtout partager à la famille des participants, mais aussi au grand public à quel point cette expérience est importante dans le processus de guérison. Partagez-nous ce que ressentent les participants, tant leurs appréhensions que leurs succès. Laissez-nous croire que nous évoluons en même temps que le groupe. Nous nous attendons à un texte d'au moins 300 mots que vous aurez relu afin de limiter les erreurs et fautes.
- **Immortaliser les plus beaux moments de l'expédition.** La fondation accorde une grande importance aux individus qui composent nos expéditions, à leur histoire, leurs projets et ce qu'ils vivent lorsqu'ils sont en

- nature. Nous privilégions davantage des photos représentant le moment présent que des photos trop bien placées. Il y a tout de même quelques clichés auxquels nous tenons :
- Un portrait de chaque participant, bénévole et membres de l'équipe
  - Une photo de toute l'équipe avec la bannière de la fondation
  - Transmettre le texte et une sélection de photos (taille de 500k minimum) avant 20h00, ou lorsque possible, à la personne responsable de mettre le tout en ligne à la Fondation. L'équipe administrative effectuera ensuite la révision des textes et les modifiera au besoin avant la mise en ligne sur les plateformes de la fondation;
  - En complément et lorsque possible :
    - Identifier les participants apparaissant sur les photos;
    - Envoyer des photos et de brefs vidéos à partir d'un cellulaire au courant de la journée en spécifiant ce qu'elles représentent;
    - Partager en cours d'expédition des citations de certains participants et/ou intervenants et les accompagner d'une photo.
  - Effectuer les tâches relatives au bon déroulement d'une expédition (payer, monter la tente, etc.).

### **Après l'expédition**

- Remettre à la fondation une copie des photos haute résolution prises sur l'expédition.
- Donner ses commentaires sur l'expédition ainsi que ses suggestions au responsable de l'expédition ou à la direction générale dans le but que la Fondation soit en constante évolution.





## Engagements spécifiques

### Matériel

- Le photographe doit fournir son propre matériel et être en mesure de prendre des photos de bonne qualité à l'aide d'un appareil hybride ou réflex.
- La fondation fournit un ordinateur ainsi qu'un Bgan (appareil de transmission satellitaire).

### Propriété intellectuelle

- Le photographe - blogueur donne le droit à la fondation d'utiliser les textes rédigés et les photos prises au cours de l'expédition à des fins de promotion pour la fondation exclusivement;
- Le photographe - blogueur devra obtenir l'autorisation de la fondation s'il désire utiliser ses photos et ses textes pour des fins autres que les activités promotionnelles de la fondation. En aucun cas des textes publiés sur le site de la fondation ne pourront être utilisés de manière intégrale à d'autres fins;
- Le photographe - blogueur demeure propriétaire des photos et conserve la propriété intellectuelle des textes sous réserve des paragraphes précédents;

## Assurances

Lorsque l'expédition se déroule en dehors de sa province d'origine, la fondation contracte une assurance médicale d'urgence personnelle pour le blogueur. Il est de la responsabilité du bénévole de contracter une assurance personnelle qui couvre ses équipements. La fondation ne dédommagera pas le photographe - blogueur en cas de bris ou de vols de ses équipements.

## LOGISTICIEN D'EXPÉDITION

Le logisticien d'expédition participe aux programmes Évasion. Son travail dans l'arrière-scène est essentiel au bon déroulement des activités.

### Descriptif des tâches

#### Avant l'expédition

- Procéder à une rencontre préparatoire avec l'équipe de la fondation concernant leurs attentes reliées au rôle de logisticien;
- Si possible, participer activement à la gestion du matériel de groupe et de la nourriture;

#### Pendant l'expédition

- Agir en considération des lignes directrices émises par le responsable de l'expédition et en collaboration avec le/les autre(s) logisticiens;
- Assurer le bon fonctionnement des embarcations nautiques;
- Transporter le matériel de groupe en bateau moteur;
- Contribuer activement au montage des campements de groupe;
- Contribuer activement à la préparation des repas;
- Participer à la sécurité du groupe en jouant un rôle de soutien important.

#### Après l'expédition

- Donner ses commentaires sur l'expédition ainsi que ses suggestions au responsable de l'expédition ou à la direction générale dans le but que la Fondation soit en constante évolution;
- Si possible, participer activement au retour du matériel de groupe à la salle d'expédition.

### Matériel

L'ensemble du matériel de groupe et des outils nécessaires à la réalisation des tâches logistiques sont fournis par la fondation.

### Assurances

Lorsque l'expédition se déroule en dehors de sa province d'origine, la fondation contracte une assurance médicale d'urgence personnelle pour le logisticien d'expédition.





## BÉNÉVOLES PONCTUELS

### OCCASIONS DE BÉNÉVOLAT

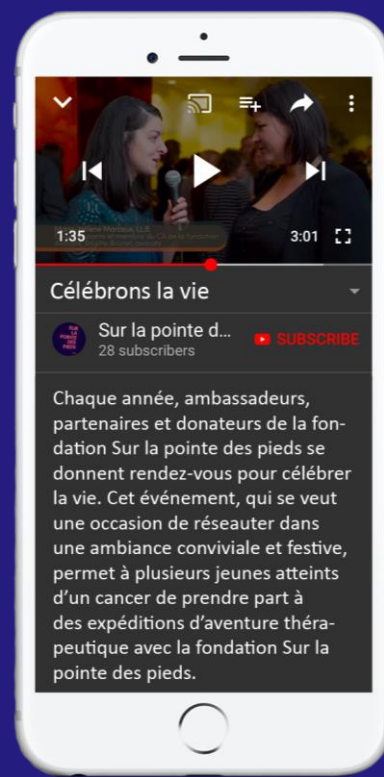
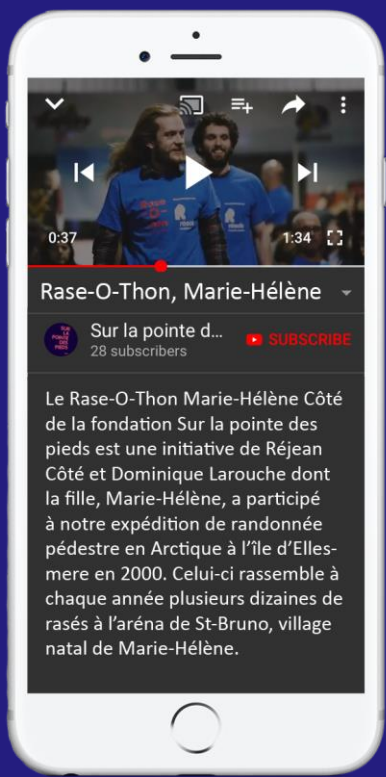
#### Évènements ponctuels

Chaque année, plusieurs individus ou différents groupes organisent des activités-bénéfices au profit de la fondation Sur la pointe des pieds. Ces initiatives, toutes aussi originales les unes que les autres, représentent des opportunités de bénévolat. Il est aussi possible d'organiser votre propre activité de financement pour ainsi permettre à la fondation de poursuivre sa mission. Contactez-nous pour avoir plus d'informations ou encore, consultez notre guide de l'organisateur.

## GUIDE DE L'ORGANISATEUR

#### Activités de financement de la fondation

Chaque année la fondation organise quatre événements majeurs de collecte de fonds. Ces événements à eux seuls nécessitent la participation de dizaines de bénévoles qui participent activement à faire vivre une expérience incroyable aux participants.





## PROFIL RECHERCHÉ

Nous sommes à la recherche d'individus motivés, souriants, proactifs et parfois (voir souvent!) lève-tôt qui sauront propager les valeurs et la philosophie de la fondation dans toutes nos activités connexes.

Différents postes sont disponibles selon les événements et activités. Voici un aperçu des rôles que nous avons à proposer :

- Préposé à l'accueil
- Préposé aux inscriptions
- Préposé à la préparation de l'équipement
- Préposé au montage / démontage
- Préposé à la logistique
- Préposé à la signalisation
- Conducteur de motoneige
- Conducteur de véhicule
- Cuisinier
- Préposé au ravitaillement
- Photographe
- Blogueur
- Préposé aux premiers soins
- Coiffeur
- Téléphoniste
- Traducteur
- Graphiste
- Programmeur
- Etc.



## APPELS DE CANDIDATURES

Pour déposer votre candidature, vous devez dans un premier temps remplir le formulaire d'application. Si ce n'est pas déjà fait, rendez-vous sur le site internet de la fondation et remplissez le formulaire d'application.

**FORMULAIRE**

Quelques mois avant chaque événement, nous envoyons une invitation aux bénévoles se trouvant sur la liste. Les personnes intéressées et disponibles nous manifestent leur intérêt et nous formons les équipes en fonction des besoins spécifiques à chaque événement et de l'expérience des candidats.



## ENCADREMENT

Lors de tous nos événements et activités, les bénévoles seront encadrés par des professionnels qui auront à cœur le plaisir de chaque individu dans toutes les tâches à réaliser. Bien qu'il soit souvent exigeant d'être bénévole pour des événements en plein air, nous tenons à ce que tout un chacun ait une expérience positive et mettrons tous les éléments en place pour que cela se produise. Chaque bénévole recevra une description détaillée de ses tâches à accomplir et sera mentoré par un bénévole d'expérience.

## POLITIQUE DE REMBOURSEMENT

La fondation pourra couvrir dans certains cas les dépenses directement liées à l'événement, incluant les frais liés à l'utilisation du matériel personnel, le transport à partir du lieu de rendez-vous, la participation à l'événement et la nourriture. Toutes les dépenses devront être approuvées au préalable par l'équipe de coordination pour être remboursées.

## ENGAGEMENT

En signant la présente, je confirme avoir pris connaissance du code d'éthique de la fondation et je m'engage à le respecter et à considérer les valeurs de l'organisation dans toutes mes actions.

En signant la présente, j'accepte que la fondation Sur la pointe des pieds et/ou tout individu œuvrant pour le compte de la fondation dans un mandat professionnel, utilise toute photo et/ou vidéo sur laquelle j'apparais, de même que toute photo et/ou vidéo où apparaissent mes biens, ma famille, mes amis ou toute autre personne avec qui je pourrais avoir un quelconque lien et qu'il en fasse un usage personnel, artistique ou encore commercial contre lequel je ne serai pas rémunéré de façon directe ou indirecte.

Prénom – Nom :

Signature :

Date :

## CONTACTEZ-NOUS

Pour plus de plus amples informations, n'hésitez pas à nous contacter.

### COORDONNÉES

#### Fondation Sur la pointe des pieds

240 rue Bossé,

Chicoutimi (Québec) G7J 1L9

Site Internet : [www.pointedespieds.com](http://www.pointedespieds.com)

Téléphone : 418-543-3048 (au Saguenay) / 1-877-543-3048 (ailleurs au Canada)

### HEURES D'OUVERTURE

Du lundi au vendredi, de 8h à 16h

### PERSONNES RESSOURCES

#### Marie-Michelle Paradis

Chargée de projets et facilitatrice d'aventure thérapeutique

Courriel : [mmparadis@pointedespieds.com](mailto:mmparadis@pointedespieds.com)

#### Catherine Provost

Chargée de projets et facilitatrice d'aventure thérapeutique

Courriel : [cprovost@pointedespieds.com](mailto:cprovost@pointedespieds.com)

**Merci d'embarquer  
dans l'aventure!**

